

6 avril 2023

VERY WELL

revue de presse agitatrice
d'UXperience

WELLNESSLab
by Convergence

WELL-COME

Pour faire grandir l'UXpérience des utilisateurs dans l'immeuble de bureau, il faut manger beaucoup de soupe (ça ne fait pas de mal) et beaucoup d'actus !

Au WellnessLab® on raffole des deux !

En veille permanente pour dénicher les pépites et les tendances qui façonnent le bien-être au travail, on vous nourrit tous les mois avec notre revue de presse affûtée...

*Cyril Dugué - Fondateur du WellnessLab®
Visitez le site wellnesslab.fr*

On en a pas mal parlé en mars...

ATTENTION, IL FAUT EN VOULOIR !

Les grands poncifs sont tombés : non, être présent de 9h à 18h derrière son poste de travail n'est pas gage de sérieux et de productivité; non le bureau n'est pas le seul lieu de travail; non, les salariés n'attendent pas de leur entreprise qu'elle soit un parc d'attractions nouvelle génération.

Le monde du travail a troqué le plus pour le mieux, ce qui a le mérite de remettre la raison au cœur de la vie professionnelle. Il n'est plus possible d'user de subterfuges. Il faudra désormais démontrer sa valeur : tout le monde redouble d'efforts !



**SI VOUS VOYEZ CE LOGO
PENDANT VOTRE LECTURE**

c'est que vous pourrez retrouver l'info qui l'accompagne en détails et en audio sur notre chaîne YouTube **Agitateurs d'UXperience**, dans l'émission #JeudiNews !

PAR ICI



« UN DIXIÈME DES BÂTIMENTS DE STRASBOURG POURRAIT ÊTRE SURÉLEVÉ »... ET CE SERAIT ÉCOLOGIQUE

La municipalité écologiste en place est favorable à l'augmentation de la hauteur des bâtiments existants et le dit. « La surélévation mérite d'être démocratisée : elle permet aux copropriétés de financer leur rénovation énergétique en cédant à un opérateur leur droit à surélever ; elle crée des logements sans occuper de terrains. [...] Et elle semble bien acceptée : aucun des permis de construire en surélévation que j'ai signés à Strasbourg n'a suscité de recours ! », a expliqué récemment au Monde la vice-présidente chargée de l'habitat, Suzanne Brolly.

ARCHITECTURE & CONSTRUCTION

5 DESTINATIONS
DESIGN EN
EUROPE, À MOINS
DE 5 HEURES DE
TRAIN



[ÉCOUTEZ L'ACTU !](#)



[LIRE L'ARTICLE](#)

A TAÏWAN, L'ARCHITECTURE ÉLECTRISANTE DU TAIPEI PERFORMING ARTS CENTER

Au détour d'une artère du marché de nuit de Shilin, haut lieu de la vie sociale de Taipei, où les jeunes couples se pressent le vendredi soir autour des stands de saucisses grillées, d'omelettes aux huîtres ou de succulentes brochettes de tofu, une sphère argentée gigantesque se dévoile, comme suspendue au-dessus du vide. Encastrés dans un cube noir lumineux, au milieu d'une vaste esplanade...

[LIRE L'ARTICLE](#)





SALARIES & MODES DE TRAVAIL

REPENSER L'ORGANISATION DU TRAVAIL POUR S'ADAPTER AUX ATTENTES DES SALARIÉS ET DES ENTREPRISES

Sondés du 2 au 27 février, 513 décideurs RH issus de tous les secteurs (dont près de la moitié travaillent au sein d'une entreprise de moins de 300 collaborateurs) ont, en ce début 2023, fait part de leur ressenti en matière d'inflation, de politiques de rémunération et d'évolution des modes de travail, dans la dernière étude de l'ANDRH : « Repenser l'organisation du travail ». Après le vote du Sénat de la réforme des retraites, l'Association Nationale des DRH fait également des propositions en faveur de l'emploi des seniors.

[LIRE L'ARTICLE](#)



CONNECTER, CLARIFIER ET COLLABORER : LES TROIS « C » À MAÎTRISER DANS LA NOUVELLE ÈRE DU TRAVAIL

Le bureau tel que nous le connaissions autrefois fait désormais partie du passé ; nous avons entamé la plus grande révolution du travail de notre décennie.

Aujourd'hui, pour la première fois, la majorité des actifs dans le monde travaille de manière hybride. En effet, près de 60 % des employés partagent aujourd'hui leur temps entre leur travail et leur domicile et les entreprises doivent faire face aux enjeux...

[LIRE L'ARTICLE](#)

IDAAS, LES NOUVEAUX MODES DE TRAVAIL HYBRIDE ET LA MOBILITÉ FAVORISENT SA DÉMOCRATISATION

La mutation des services IAM (Identity and Access Management) en IDaaS (Identity as a Service) est en cours, stimulée par la mobilité et le télétravail et l'avènement des objets connectés. Grâce à ses avantages en termes de coûts, de mise à l'échelle, de facilité d'accès et de partage des ressources, le cloud est devenu le moteur principal de l'IT des entreprises et l'infrastructure matérielle et applicative universelle. Mais avec l'éclatement de l'infrastructure périmétrique traditionnelle, la mobilité et le télétravail...

[LIRE L'ARTICLE](#)

AU(X) SERVICE(S) DE LA SANTE

MYLIFECARE AIDE LES SALARIÉS À PRÉSERVER LEUR CAPITAL SANTÉ

La start-up MyLifeCare permet aux salariés d'agir sur leur espérance de vie en bonne santé à travers un bilan santé complet et un programme de nutrition et d'activité personnalisé. Elle a pour objectif d'ouvrir une dizaine de centres d'ici 2030.

Le concept
Créée fin 2020, la start-up MyLifeCare a pour ambition d'aider les salariés à rester en bonne santé le plus longtemps possible, par la gestion de leur capital santé. « Aujourd'hui en France, avec les progrès de la médecine, l'espérance de vie augmente, à 82 ans, alors que l'espérance de vie en bonne santé n'est que de 66 ans. Il faut agir sur cet écart, » interpelle Christine Hanon, fondatrice et présidente de MyLifeCare.



LE BIEN-ÊTRE ET LA SANTÉ DES SALARIÉS, UNE PRIORITÉ

Les sondages mettent en exergue depuis la crise sanitaire le fait que les salariés attachent une importance primordiale à la santé et au bien-être.

Aucune entreprise ne peut en faire l'impasse. Alors comment faire et comment mettre en place les outils nécessaires afin de rassurer vos salariés ?

Comment choisir le matériel ?

Le choix ne peut se faire selon ses propres conceptions mais doit tenir compte de l'expérience et des connaissances médicales.

C'est pourquoi, il est recommandé de faire appel au médecin du travail afin de valider la démarche. Certains matériels ont particulièrement fait l'objet de discussions et notamment le défibrillateur.

[LIRE L'ARTICLE](#)

[LIRE L'ARTICLE](#)



SANTÉ AU TRAVAIL : L'ÉTAT PSYCHOLOGIQUE DES SALARIÉS TOUJOURS TRÈS DÉGRADÉ, SELON UNE ÉTUDE

[ÉCOUTEZ L'ACTU !](#)





FOOD, DRINK AND MORE...

REPAS AU TRAVAIL: PRÈS D'UN SALARIÉ SUR DEUX APPORTE À MANGER AU MOINS UNE FOIS PAR SEMAINE

Dans "Charles Matin" ce vendredi sur RMC et RMC Story, Emmanuel Lechypre se penche sur une étude sur le repas au travail, qui montre que près d'un salarié sur deux apporte à manger au moins une fois par semaine.

Aujourd'hui, 48% des salariés apportent au moins une fois par semaine leur repas au travail, contre 31% en 2021, selon l'enquête Speak Snacking. Donc presque un sur deux. Et si l'on croit une autre enquête réalisée par le Credoc, en Ile-de-France, c'est un Français sur quatre qui vient tous les jours au travail avec sa gamelle.

[LIRE L'ARTICLE](#)

UN NOUVEAU GUIDE DES TENDANCES EN RESTAURATION SIGNÉ METRO

C'est un nouveau guide particulièrement utilisé que propose ici le distributeur français afin de permettre aux professionnels de l'hôtellerie-restauration de se plonger au cœur des tendances. Cet ouvrage complet de 60 pages doit leur permettre de faire le point sur les mutations en cours et à venir du secteur, et d'ainsi mettre tout en œuvre pour assurer le succès de leur établissement. Cette nouvelle édition vient, ainsi, enrichir la collection de guides pratiques mise à disposition par le premier...

[LIRE L'ARTICLE](#)

CFIA DE RENNES. COMMENT LE LOCAL A DÉTRÔNÉ LE BIO DANS LES NOUVELLES TENDANCES ALIMENTAIRES

Le Carrefour des fournisseurs de l'industrie agroalimentaire (CFIA), qui se tient du 14 au 16 mars 2023 au Parc Expositions de Rennes, est l'occasion de découvrir le futur de notre alimentation, mais aussi de mieux comprendre son présent. « Le bio sans le local, cela ne fait pas sens chez le consommateur. Il faut que la démarche éthique aille jusqu'au bout », souligne Sophie de Reynal de l'agence NutriMarketing, spécialisée dans l'innovation alimentaire et la communication...

[LIRE L'ARTICLE](#)





PAR-DELÀ LE TEAM BUILDING, AVEC EAGLES TEAM EXPERIENCES : VIVRE ET TRANSFORMER LE COLLECTIF !

Il en va des équipes comme de n'importe quel groupe social : les liens nécessitent d'être pensés et entretenus. Mais, en entreprise comme dans la vie quotidienne, on ne parvient pas toujours à prendre cette distance, cette hauteur, qui permet d'apercevoir l'état des troupes. Est-on seulement capable d'agir sur le groupe auquel on participe ? Peut-on déterminer seul les leviers d'actions, les angles d'attaques, les partis pris symboliques ou les modalités les plus adéquates pour refonder un collectif ? Évidemment pas. Les meilleures volontés ne sont rien devant les pesanteurs du nombre ou la force des habitudes. Une solution, alors, produire un décalage ludique ! Là est la proposition d'Eagles Team Experiences. Intervenir en entreprise en tenant fermement cette posture de créateur d'expériences. Et si, par de spectaculaires maquettes, la ville de demain se matérialisait dans vos locaux ?

[LIRE L'ARTICLE](#)

CONNECTING PEOPLE

LE TRAVAIL EST-IL ENCORE LA PRIORITÉ DE VIE NUMÉRO UN DES FRANÇAIS ?

Le manque d'identité collective est présent partout. Que l'on soit à l'usine ou dans les bureaux, les entreprises n'intègrent plus nécessairement les salariés dans une organisation collective avec leurs pairs, mais plutôt dans un système managérial dont ils sont les maillons interchangeables. « La précarité et la mobilité promues actuellement rendent plus difficile la création de liens collectifs durables » analyse la sociologue Marie-Anne Dujarier. Les départs et actes de désengagement, comme les désertions, les démissions ou les reconversions, qui traduisent les insatisfactions des salariés, sont des actes individuels. Des mécanismes « de sauve-qui-peut » qui n'engendrent pas de « discours collectifs positifs », selon Jean-Laurent Cassely.

[LIRE L'ARTICLE](#)



CONNECTING BUILDING

LES BUREAUX CONNECTÉS D'APRÈS STARDUST GROUP

L'entreprise peut réaliser tous types d'installations techniques. Le meilleur exemple est dans les bureaux d'une entreprise. Par exemple, des salles de réunions avec des agendas connectés, qui permettent de réserver, ou de voir sa disponibilité sur une tablette devant la salle, mais aussi en ligne.

Ces mêmes salles de réunion peuvent avoir une télévision rétractable intégrée dans la table, ce qui permet de la sortir uniquement lorsqu'on a besoin d'elle.

Les salles de conférences sont équipées de micro directionnels, mais aussi de caméras automatiques.

Ces caméras permettent de zoomer, de se déplacer dans le champ de la caméra.

Il y a aussi un tableau connecté, sur lequel évidemment on peut diffuser son écran, mais aussi d'écrire et de dessiner dessus grâce à un stylet.



[LIRE L'ARTICLE](#)

AU BUREAU AVEC L'INTELLIGENCE ARTIFICIELLE, UNE RÉVOLUTION À L'IMPACT INCONNU

Générer d'un clic, quasi instantanément, le résumé d'une réunion en visioconférence: c'est l'une des révolutions promises par l'intelligence artificielle pour tous ceux qui travaillent sur ordinateur, grâce à son intégration dans les logiciels de bureau les plus répandus au monde.

Se livrant à une course effrénée, Microsoft (Word, Excel, PowerPoint, Teams, Outlook...) et son rival Google (Google Docs, Gmail...) ont tous deux annoncé mi-mars que l'IA serait imbriquée dans chacun de leurs logiciels pour entreprises "dans quelques mois". Les deux ont annoncé le lancement de tests dès à présent.

[LIRE L'ARTICLE](#)

5 POINTS ESSENTIELS À PRENDRE EN COMPTE POUR CONSTRUIRE UN BÂTIMENT INTELLIGENT

Les outils évaluant les performances d'un bâtiment procurent des éléments que les urbanistes, développeurs et ingénieurs devraient prendre en compte au moment de la conception et de la construction.

À l'heure actuelle, tout est devenu "intelligent" : les téléviseurs,

les montres, les enceintes et même les luminaires.

Les immeubles et les villes ne font d'ailleurs pas exception.

Il est aisé de comprendre pourquoi les

« villes intelligentes » sont devenues monnaie courante, surtout lorsque l'on prend conscience des bénéfices économiques en jeu.

[LIRE L'ARTICLE](#)



CONCILIER NUMÉRIQUE ET ÉCOLOGIE AU TRAVAIL

Les usages numériques font désormais partie intégrante de notre quotidien. Pour le meilleur et pour le pire. Considérés sous un angle positif, ils améliorent les échanges et le partage d'informations, permettent de communiquer instantanément, réduisent les déplacements et offrent ainsi un gain de temps. Mais, contrairement aux idées reçues, leur impact sur l'environnement est bien réel : 62,5 millions de tonnes de ressources sont utilisées chaque année pour produire des équipements, et les services numériques sont responsables de 3,8% des émissions de gaz à effet de serre. S'ajoute à cela un coût social et sanitaire (risques de burn-out accrus), imputable notamment à la surcharge informationnelle et aux bouleversements des modes de travail, qui...

GREEN, THE NEW WORK

CETTE ENTREPRISE FRANÇAISE OFFRE PLUS DE CONGÉS AUX SALARIÉS QUI VOYAGENT DE FAÇON ÉCOLOGIQUE

L'entreprise française Ubiq propose depuis janvier 2023 à ses salariés deux jours de congés supplémentaires par an, pour les inciter à utiliser un moyen de transport plus lent mais plus « écoresponsable » que l'avion pendant leurs week-ends ou leurs vacances. Par exemple : le train, le bus ou le covoiturage. Pour encourager les déplacements moins polluants, l'entreprise française Ubiq a trouvé la solution. Cette société, qui répertorie les bureaux d'entreprise et espaces de coworking sur le territoire, propose....

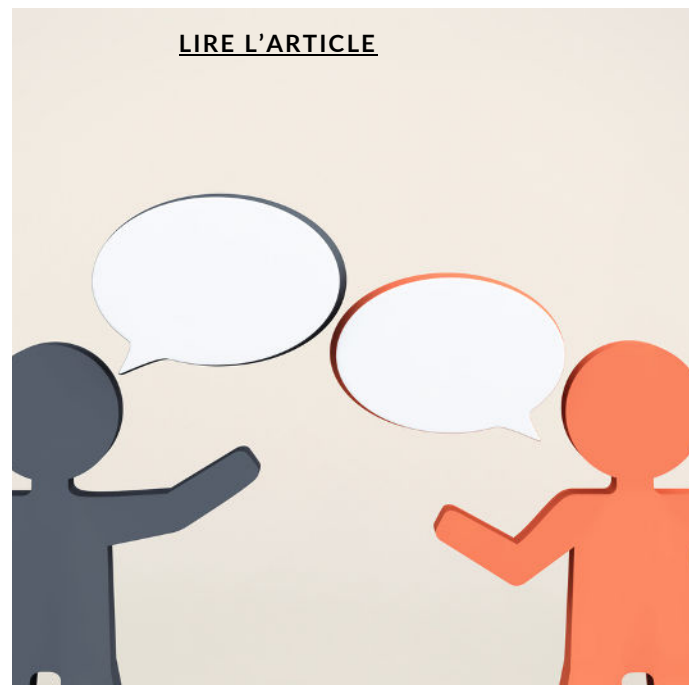
[LIRE L'ARTICLE](#)

POLLUTION : COMMENT UNE START-UP LYONNAISE « ASSAINIT » LES SOLS GRÂCE AUX PLANTES

[ECOUTEZ L'ACTU !](#)

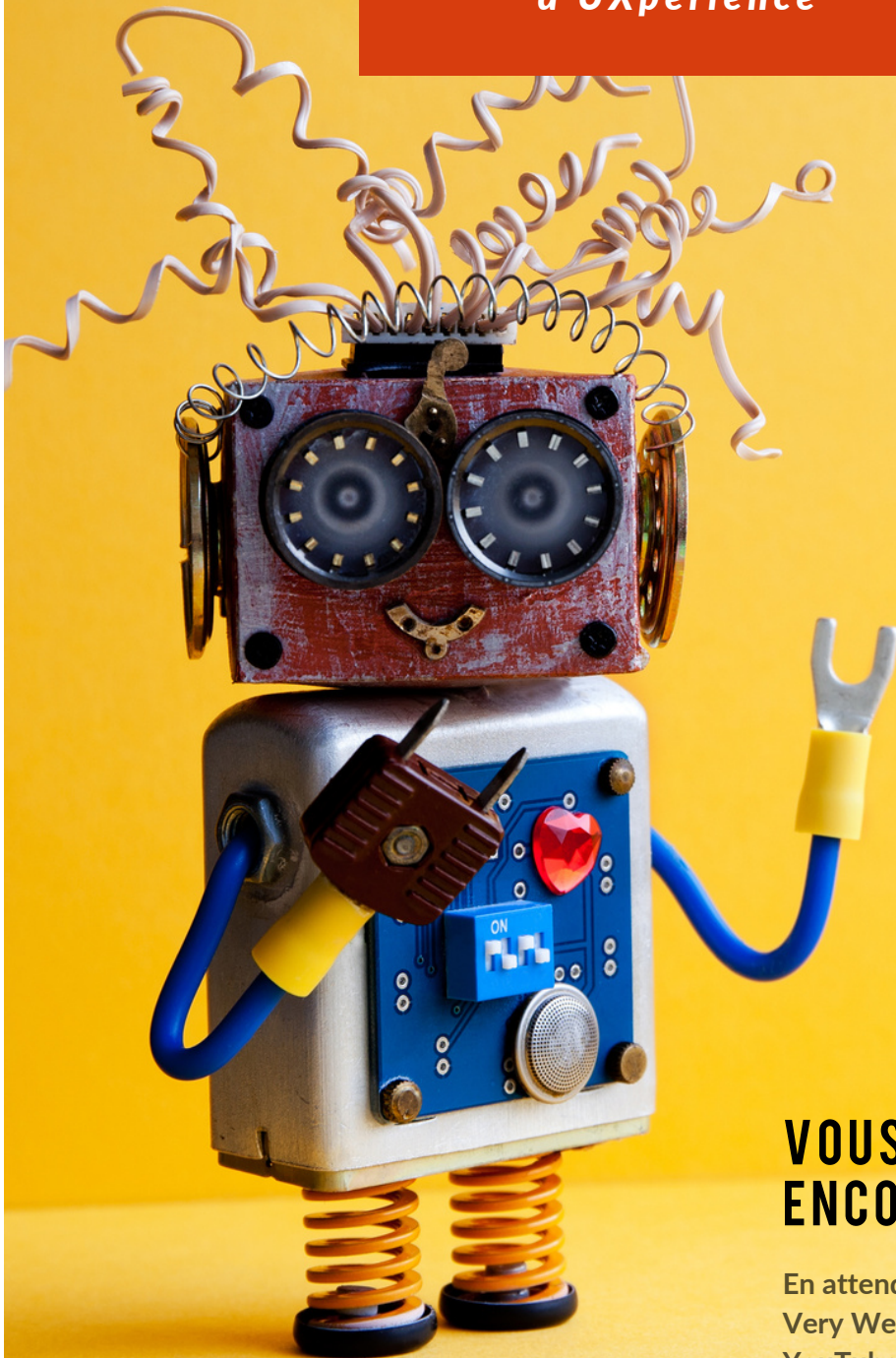


[LIRE L'ARTICLE](#)



VERY WELL

*revue presse agitatrice
d'UXperience*



VOUS EN VOULEZ ENCORE ?

En attendant notre prochaine Revue Presse Very Well, explorez notre site ou notre chaîne YouTube Agitateurs d'UXperience. On a plein de contenus forts en *wellness* au bureau qui ne demandent qu'à être dévorés !

